

TERMO DE GARANTIA

A Spolu assegura ao proprietário consumidor desse aparelho a garantia de 6 meses, sendo 3 meses referente ao prazo mínimo estabelecido por lei, mais 3 meses de garantia contratual, que é dada ao produto contra eventuais defeitos decorrentes de fabricação ou projeto que torne-o impróprio ou inadequado ao uso regular. Compreende a mão de obra e substituição de peças no reparo de defeitos constatados pela Assistência técnica autorizada SPOLU, sendo de fabricação.

1 - Esta garantia perderá sua validade se:

- 1.1 - O defeito apresentado for ocasionado por uso indevido, em desacordo com o Manual, ou se ocasionado por fatores externos, como quedas, pancadas, defeitos na rede elétrica e raios.
- 1.2 - O produto for alterado, violado ou consertado por pessoa não autorizada pela Spolu.
- 1.3 - O produto for ligado à fonte de energia diferente daquela recomendada no aparelho.
- 1.4 - A garantia não cobre a limpeza do aparelho. O produto deverá ser entregue para conserto ao posto da rede autorizada, ou aos correios em boas condições de limpeza.
- 1.5 - Esta é uma garantia de balcão e, portanto, não cobre atendimento domiciliar.
- 1.6 - A garantia não abrange peças e acessórios sujeitos ao desgaste natural e desgaste proveniente do uso de alimentos de dureza excessiva ou abuso e sobrecarga do aparelho.
- 1.7 - Esta garantia não cobre danos sofridos pelo produto durante o transporte de terceiros contratado pelo reclamante da garantia.

IMPORTANTE

É responsabilidade do consumidor comprovar que o aparelho a ser substituído se encontra dentro do prazo de garantia, mediante a apresentação do "Termo de Garantia" juntamente com a Nota fiscal.
A SPOLU responde apenas pela qualidade do produto, não sendo responsável por eventuais acidentes ou danos causados por instalação ou mau uso.

Data da venda ___ / ___ / ___ Nota Fiscal Nº _____ Aparelho Nº _____

SPOLU

Spolu-Benesse do Brasil Ltda.

Fones/Fax: +55 (17) 3546-9050

e-mail: spolu@spolu.com.br - www.spolu.com.br

Rua Aracaju, 205/1 - Centro - Itajobi - SP - CEP: 15.840-000



SAC

Fone: +55 17 3546 9050

e-mail: assistec@spolu.com.br

SPOLU

Manual de Instruções



SERRA FITA DE MESA

Modelos

SPL - 550 - LÂMINA 1.460 mm

SPL - 551 - LÂMINA 1.550 mm

"Devido ao constante aperfeiçoamento, os produtos podem sofrer alterações sem aviso prévio"

1. Introdução

1.1 Informações Básicas

1.1.1 A serra fita de bancada Spolu é produzida em aço carbono com pintura eletrostática e em aço inox. A lâmina da serra é feita em aço de liga especial e possui tempera nos dentes da serra.

1.1.2 Sua função é serrar ossos de tamanho moderado.

1.2 Características técnicas

Produto	SERRA 1,46 M	SERRA 1,55 M
Referência	SPL - 550	SPL - 551
Tensão [V]	127/220	127/220
Potência [W]	350	600
Frequência [Hz]	50-60	50-60
Consumo [kW/h]	0,35	0,60
Altura de corte [mm]	245	295
Altura [mm]	710	800

1.3 Precauções necessárias

1.3.1 Leia com atenção as instruções antes de usar o aparelho

1.3.2 Este aparelho vem com a tensão 220 V selecionada de fábrica, para ligá-lo em 127 V basta mudar a chave seletora sob o aparelho

1.3.3 Não ligue/utilize o aparelho caso algum componente aparente (cabo, plug, corpo, chave seletora e ou liga/desliga) esteja danificado.

1.3.4 Nunca utilize este ou qualquer outro aparelho elétrico se estiver com os pés descalços ou molhados.

1.3.5 Mantenha plugs e interruptores livre de exposição a líquidos. Certifique-se que não haja contato direto do plug ou cabo com superfícies úmidas.

1.3.6 Este aparelho não se destina a utilização por pessoas (inclusive crianças) com capacidades físicas, sensoriais, ou mentais reduzidas, ou por pessoas com falta de experiência e conhecimento, a menos que tenham recebido instruções referentes a utilização do aparelho ou estejam sob supervisão de uma pessoa responsável pela segurança.

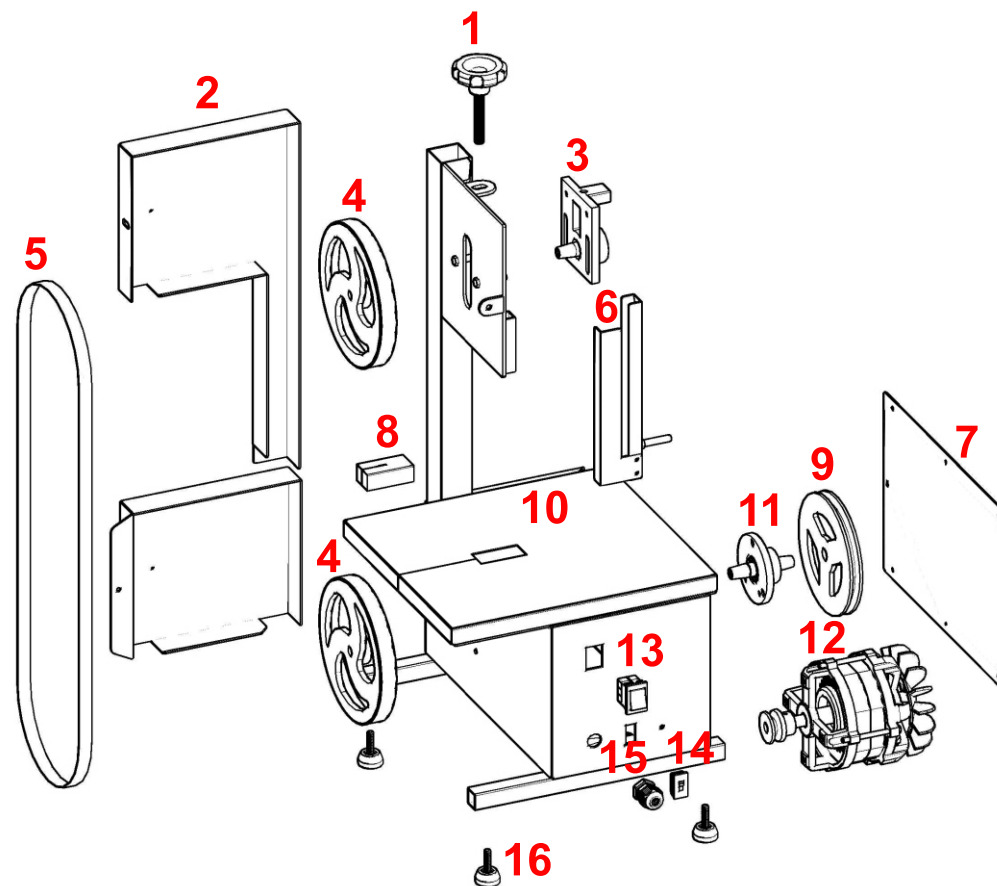
1.3.7 Desconecte o aparelho da tomada caso ele não esteja em uso.

1.3.8 Mantenha as mãos e qualquer utensílio afastados das partes em movimento do aparelho enquanto estiver em uso para evitar lesões pessoais ou danos ao equipamento.

1.3.9 Não tente consertar ou abrir o aparelho, isso fará com que ele perca a garantia.

1.3.10 Nunca use roupas com mangas largas, principalmente nos punhos, durante a operação.

8. Principais componentes



Nº	PEÇA	9	Polia maior do motor
1	Manipulo 3/8"	10	Conjunto do corpo da serra
2	Conjunto de portas	11	Mancal da polia e volante
3	Conjunto do esticador	12	Motor 1/3 + polia menor
4	Volantes	12	Motor 1/2 + polia menor
5	Lâmina da serra	13	Chave liga/desliga
6	Proteção da serra	14	Chave HH de voltagem
7	Tampa traseira	15	Prensa cabos PG11
8	Taco	16	Pés niveladores

6.2- Itens a verificar ou executar a cada 3 meses:

- Verificar componentes elétricos
- Verificar possíveis folgas nos rolamentos, polias e correias
- Verificar retentores, anéis e demais sistemas de vedações.

7. Problemas e possíveis soluções

Este equipamento foi projetado para necessitar do mínimo de manutenção. Entretanto podem ocorrer algumas irregularidades no seu funcionamento devido ao desgaste natural causado pelo uso.

Caso haja algum problema com seu equipamento, verifique a tabela a seguir onde estão descritas algumas possíveis soluções recomendadas.

Problemas	Causas	Soluções
O equipamento não liga	Falta de energia elétrica	Verifique se há energia na rede
	Problemas no circuito elétrico interno ou externo	Fale com a assistência técnica
Cheiro de queimado ou fumaça	Sobrecarga no motor	Verifique se não está forçando muito a carne contra a lâmina.
		Verifique se não há pedaços de alimento obstruindo o bom funcionamento da lâmina.
O equipamento liga mas quando o produto é colocado no equipamento o mesmo não funciona corretamente.	Problemas no circuito elétrico	Fale com a assistência técnica
	Problemas na regulagem da lâmina	Retire a lâmina e proceda como no item 2.2.4
	Correia patinando	Faça o esticamento da correia
Cabo elétrico danificado	Falha no transporte ou armazena...	Fale com a assistência técnica
Ruído excessivo	Lâmina patinando sobre os volantes	Retire a lâmina e proceda como no item 2.2.4
	Lâmina desalinhada	Retire a lâmina e proceda como no item 2.2.4
	Lâmina soldada incorretamente	Faça a troca da lâmina
	Rolamentos desgastados	Fale com a assistência técnica

2. Instruções de uso

2.1 Instalação

2.1.1 Coloque seu aparelho sobre uma superfície plana, limpa, seca, estável e preferencialmente com a altura aproximada de 850 mm.

2.1.2 Antes de ligar o aparelho a tomada, certifique-se de ajustar a tensão na chave seletora para a mesma da sua rede elétrica (127 V ou 220 V).

2.1.3 Este aparelho foi projetado para ser instalado em uma rede doméstica.

2.1.4 Após o uso sempre desconecte o aparelho da tomada.

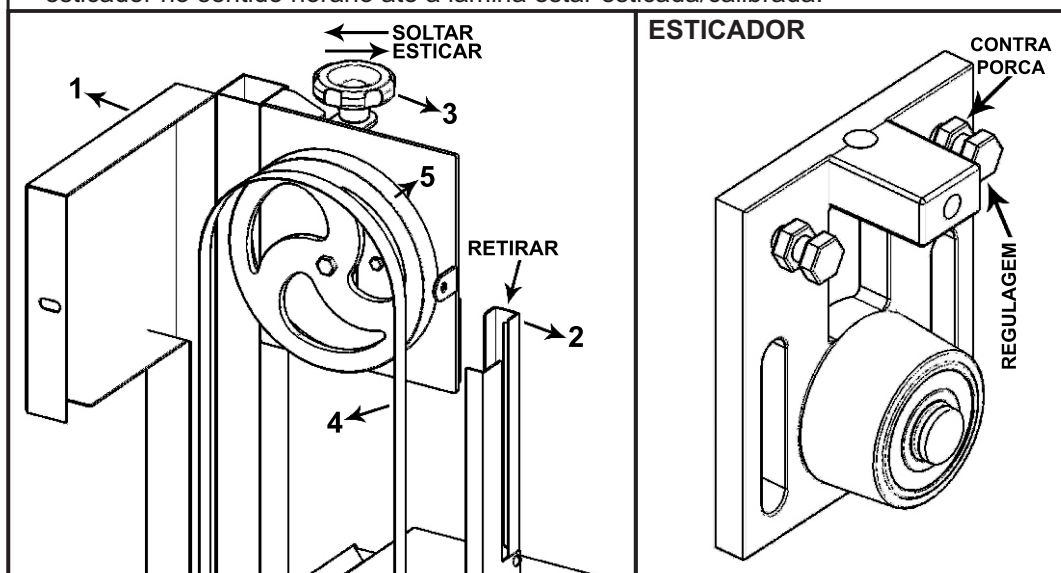
2.2 Ajuste ou troca da lâmina da serra

2.2.1 Primeiramente desconecte o aparelho da tomada

2.2.2 Seu aparelho vem com uma lâmina regulada e calibrada de fábrica.

2.2.3 Para retirar/substituir a lâmina, abra as portas (1) da serra, retire a proteção da lâmina (2), afrouxe o esticador girando o manipulô (3) no sentido anti horário e retire a lâmina (4).

2.2.4 Para instalar a lâmina na serra. Com o esticador já afrouxado, posicione a lâmina sobre os volantes (5) com os dentes virados para frente e voltados para baixo, no sentido da mesa de corte. Estique a lâmina girando o manipulô do esticador no sentido horário até a lâmina estar esticada/calibrada.



2.2.5 Após executar o procedimento acima, gire manualmente o volante e verifique o posicionamento da serra, caso a lâmina esteja saindo dos volantes, faça o ajuste dos parafusos de regulagem atrás do esticador. Solte a contraporca, aperte para a lâmina se deslocar para trás e solte para a lâmina vir para frente.

2.2.6 ATENÇÃO: Evite esticar demais a lâmina com o esticador.

2.2.7 ATENÇÃO: Se a lâmina estiver desregulada ele irá causar ruído excessivo, deslocamento nas pistas dos volantes e poderá torcer, causando sua quebra.

2.3 Operação de corte

2.3.1 Ligue o plugue na rede elétrica, posicione-se em frente a máquina. Para ligar, acione o interruptor colocando-o na posição " I " (liga)

2.3.2 Antes de ligar a máquina, coloque a peça a ser cortada sobre a mesa.

2.3.3 Utilize a mão esquerda para segurar e empurrar a peça durante o corte. Evite colocar a mão entre a serra e a coluna de sustentação dos volantes.

2.3.4 Empurre a peça suavemente contra a lâmina.

2.3.5 Após o corte, retire a peça por trás da lâmina

2.3.6 Terminado o processo desligue a máquina e desconecte-a da rede elétrica.


2.3.7 ATENÇÃO: Nunca torça a peça durante o processo de corte.

2.3.8 ATENÇÃO: Não trabalhe com cabelos soltos ou manga da camisa comprida, de modo que possam se projetar e enroscar na lâmina. Prenda os cabelos e dobre as mangas das camisas de modo que não haja o mínimo risco de contato com mesa de corte.

2.3.9 ATENÇÃO: Nunca direcione as mãos contra a lâmina.

3. Cuidados especiais

3.1 Terminais

3.1.1 Este aparelho é equipado com terminal terra  e equipotencial 

3.1.2 O terra é o pino central do plug no rabicho de ligação e o equipotencial esta localizado na parte externa da carcaça do aparelho.

3.1.3 Verifique se a tomada onde o aparelho será ligado possui a correta instalação de uma rede de aterramento.

3.2 Noções de segurança

3.2.1 O usuário deve ter ciência da localização do interruptor, para que possa ser acionado a qualquer momento sem a necessidade de procura-lo.

3.2.2 Nunca altere as características originais do aparelho.

3.2.3 Não suje, rasgue ou retire qualquer etiqueta de segurança ou identificação. Elas são essenciais para usuários futuros e assistências autorizadas.

3.2.4 O cabo ou tomada onde o aparelho for instalado, deve ter secção (bitola do cabo) suficiente para suportar a potência elétrica consumida pelo aparelho. Caso contrário isso pode ocasionar mau funcionamento, sobrecarga da sua rede ou até mesmo o derretimento da cobertura dos fios onde o aparelho esta instalado.

3.2.5 Em caso de emergência, retire imediatamente o plug do aparelho da tomada.

3.2.6 Certifique-se de que a rede onde o seu aparelho será instalado possua, pelo menos, um disjuntor com a amperagem adequada ao consumo desse aparelho.

ATENÇÃO

Recomenda-se que as crianças sejam vigiadas para assegurar que elas não estejam brincando com o aparelho

ATENÇÃO

Se o cabo de alimentação estiver danificado, ele deve ser substituído pelo fabricante, agente autorizado ou pessoa qualificada, para evitar riscos.

4. Instruções de limpeza

4.1 Como limpar seu aparelho

4.1.1 Desligue o aparelho e desconecte o plug da tomada.

4.1.2 A máquina totalmente deve ser limpa e higienizada após a operação de cada dia ou após um longo período de inatividade. Lembre se que a carne é um produto altamente perecível.

4.1.3 Abras as portas da serra e se necessário retire o taco da mesa, proteção da lâmina ou mesmo a lâmina para fazer a limpeza.

Lave os componentes retirados com água corrente e sabão. Lave a serra fita com pano úmido e sabão neutro. Não utilize jatos de água diretamente sobre o aparelho.

4.1.4 Não utilize objetos pontiagudos na limpeza.

4.1.5 Evite utilizar materiais/substancias abrasivas, por exemplo, água sanitária ou hipoclorito de sódio, pois isso danifica o equipamento.

5. Normas observadas

ABNT NBR NM 60335-1

IEC 60335-2-64

6. Manutenção

ATENÇÃO: Você acaba de adquirir uma máquina que precisa de cuidados e manutenção para prolongar sua vida útil e garantir seu bom funcionamento. Para isso alguns procedimentos devem ser adotados.

- Limpeza periódica como instruí o item 4
- Verificar as conexões e fiações visualmente quanto ao aperto e corrosão. Evite contato demasiado com umidade.
- Botões e contatos devem ser checados para garantir que não haja infiltração de líquidos, poeira ou substancias que possam causar mau contato ou mau funcionamento.

6.1- Verificar mensalmente:

- Instalação elétrica;
- Medir a tensão da tomada;
- Verificar aperto de todos os terminais elétricos do aparelho, para evitar possíveis maus contatos; cabo elétrico quanto a sinais de superaquecimento.
- Verificar folga na lâmina da serra e nas correias.